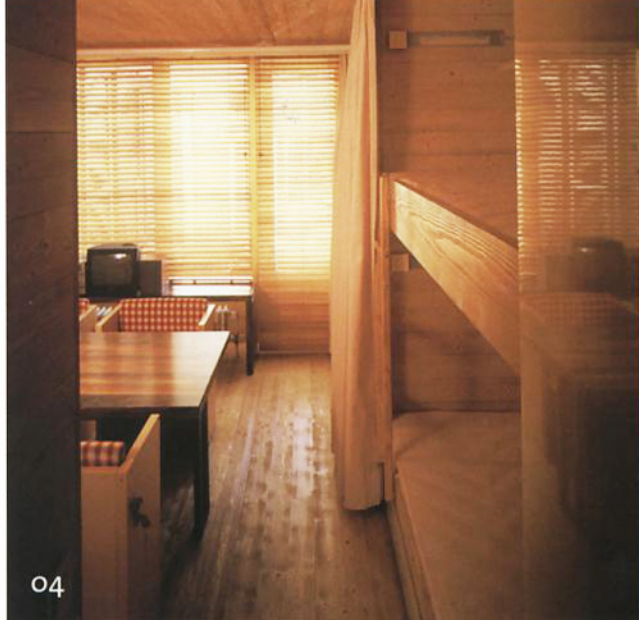




Ponujajoči  
se odgovori  
izbire



04

05

**Arhitekti** so na novo zamišljeni "enoprostorec" podredili na novo zamišljeni organizaciji. Bivalni del igra hkrati funkcijo spalnega dela, ki je organiziran v nadstropne postelje. Kot na jadnici je tudi tukaj izkoriščen vsak kvadratni centimeter prostora, zato so nad posteljami oblikovane vgradne omarice. Možnost zamenjave nočne - spalne scenografije v dnevno - bivalno pa omogoča zavesa vzdolž niza postelj.

**Stene**, tla in strop so obloženi s peskanimi in voskanimi smrekovimi deskami, kar daje vtis domačnosti. Obdelava je bila še posebej pomembna na tleh, saj je bila naročnikova želja, da se v sam prostor lahko vstopa tudi s smučarskimi čevlji. Poskusi so pokazali, da se tako prepariran les najbolje obnese. Miza in pult v kuhinjski niši sta iz orehovega lesa, kanček ironije pa v prostor vnašajo detajli, kot so izrezana srca na naslo-nih stolov, tekstura izbranega blaga za blazine in vitrina, nekakšna PRVA POMOČ v steni.

**Stoli** imajo zaradi majhnosti apartmaja dvojno funkcijo. Funkcijo jedil-nih stolov in naslanjačev za gledanje televizije ali le za počitek po celo-dnevni smuki. "Prva pomoč", ki je oblikovana kot na videz manjša vitri-na v svoji notranjosti, žejnemu obiskovalcu ponuja večje razkošje, saj je poglobljena v steno in povišana tudi za shrambo steklenic. Kot bi končne detajle reševal arhitekt z nasmeškom in čakal na naročnikovo zadovoljno presenečenje.

**Sodelovanje** arhitekturnega biroja A.BIRO in lastnikov počitniškega stanovanja, družine Bernik, se je začelo že pred leti, ko so uspeli uspešno realizirati "duhovito arhitekturno rešitev", kot je zapisal Tomaž Brate v eni izmed prejšnjih števil; enodružinsko hišo v Škofji Loki. Njihovo skupno arhitekturno branje se je v primeru apartmajske enote na Kriški gori le še nadaljevalo.

**Majhen** prostor v tem primeru ne pomeni majhnega rezultata, da je manj več pa tako ali tako kot prvi odgovor kar sili na površje. Konceptu-alno mišljenje je spet podčrtalo idejo in posluš do okolja je napisal svojo zgodbo. O uspešnosti najbrž ni treba izgubljati besed.

- 01 Bivalno spalni del s kuhinjsko nišo.
- 02 Postelje z visečimi garderobnimi omaricami za optimalno izrabo prostora.
- 03 Zavesa v vlogi pregradne stene - menjava scenografije.
- 04 Spalni del od bivalnega dela ločuje le zavesa.
- 05 Preurejena kopalnica.
- 06 V steno integrirana omarica s "prvo pomočjo".

#### DATOTEKA

Apartma za štiri, Kriška gora, 2003

pričetek in konec gradnje	sept. - nov. 2003
projekt arhitekture	a.biro
električne inštalacije	Miloš Jesenko

#### IZVAJALCI POSAMEZNIH DEL

obrtniška dela	lesen ladijski pod
tla, strop in notranje stene	leseni okvirji Montmar s.p.,
okna	Marko Miklavčič

#### OPREMA

izdelava celotnega pohištva	Montmar s.p., Marko Miklavčič
stikala in luči	Strle svetila
zavese in blago	Böhm
lesene notranje žaluzije	si.natura
velikost posega	18,5 m <sup>2</sup>



02



03

**BESEDILO:** Lucija Stupica  
**FOTOGRAFIJE:** Bogdan Zupan  
**AVTOR PROJEKTA:** Miloš Florjančič in Matej Blenkuš  
**SODELAVCI:** Katarina Štok in Blaž Rupar  
**LOKACIJA:** Krvavec, Kriška gora

Na skrajnem vzhodnem robu Alp se razprostirajo Kamniške planine. Kot vrh, ki vabi mnoge slovenske smučarje, pa nase opozarja Krvavec. Bližina glavne mesta ga kot smučarsko središče dela še bolj privlačnega. Seveda ta prekrasen vrh (1853 m) ni obiskan le v času snežnih radosti, najrazličnejši obiskovalci so mu zvesti skozi vse leto, ko obratuje tudi žičnica pod vznožjem. Do apartmajskega naselja na Kriški gori se človek lahko pripelje z avtom, prav zaradi tega pa je ta del postal zanimiv tudi za kupce manjših počitniških stanovanj v okolici.

**Mlad** človek sanja o potovanjih. A ta so lahko tako blizu, da jim včasih kar ne verjame. Potem se je potrebno le zazreti v bližnjo okolico in ji podariti nekaj svoje pozornosti. Kaj hitro se nam ta trenutek povrne kot veliki dar. In če potem ugotovi, da se tja lahko vrača in vrača in da pestrost novega prostora ni povezana le z enim letnim časom temveč z vsem letom, je na dobri poti do novega potovanja, ki lahko postane prijetna stalnica.

**Ne vem**, kaj vse najdemo v prostorih, na katere se navežemo in na katere se bomo šele navezali, pa vendarle so vsi ponujajoči se odgovori vedno premalo za popolno zadovoljstvo. Ti odgovori niso nikoli dovolj veliki, da bi dosegli jutrišnji dan, ko se bodo ponudili tisti že novi. A največkrat je največ življenjske poetike prav v majhnih stvareh in tudi to ni nič novega, kajne?

**Majhna** stanovanjska površina, ki meri le 18,5 m<sup>2</sup>, je bila preoblikovana za potrebe štiričlanske družine. Predstavlja eno izmed štiriintridesetih enot v atrijskem bloku, grajenem konec osemdesetih let. Od starega obstoječega stanja je na koncu ostala samo lupina.

