





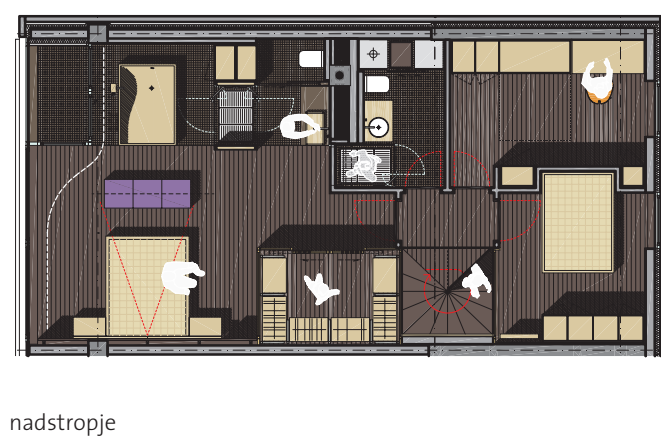
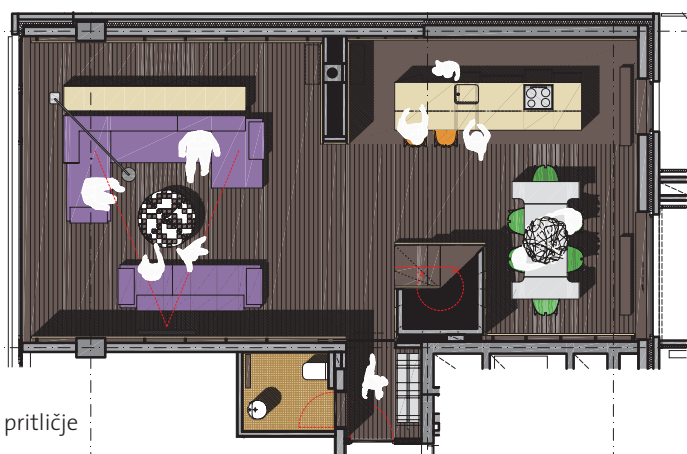
TOUCH ME

Taktilno stanovanje v Dunajskem vogalu

BESEDILO: Tomaž Brate
FOTOGRAFIJE: Miran Kambič

ARHITEKTURA: Katarina Štok, A.biro
LOKACIJA: Ljubljana
IZVEDBA: 2006

Poseg v lastno arhitekturo je za avtorja verjetno vedno dilema: gre za nadgradnjo, za korekturo ali za konsekventno nadaljevanje osnovne (za)misli?



Predstavljeni projekt stanovanja v objektu Dunajski vogal je nedvomno poseg v lastno stvaritev. Najprej gre za “prekategorizacijo” prvotno ločenih stanovanjskih enot v eno, potem pa za mentalno in fizično preobrazbo prvotno zamišljenih stanovanj (višjega srednjega razreda) v oblikovno in bivanjsko ekskluzivo. In v duhu uvodnega stavka se sprašujemo, ali je ta bolj ali manj interierska predelava osnovno idejo Dunaj-

skega vogala (prepletanje volumnov, odetih v haptičen, teksturiran ovoj) nadgradila, popravila ali podaljšala idejo arhitekture.

Dve stanovanji sta po vertikali združeni v dupeks. Vsaka od izvornih stanovanjskih enot je razdeljena na dva po velikosti primerljiva kuba. Tako nova bivanjska enota obsega štiri volumne, ki jih naseljujejo štirje glavni funkcionalni

sklopi: bivanje in hranjenje v vstopni etaži ter spanje/počitek lastnika in gostov v nadstropju. Seveda je treba funkcionalne sklope razumevati z določeno distanco, saj naročnikove potrebe in način uporabe bivališča krepro odstopajo od običajnih pojmovanj uporabe stanovanja. Gre za osebo, ki svoje delo živi v okolju, polnem blaziranosti, in ki si interpretirani del tega blazeja, jasno razmejenega na “moje” in “deljivo”, želi tu-



di v ambientu bivališča. Bistvo oblikovanja omejenih štirih kubusov je taktilen in vizualen stik z materiali, ki zapolnjujejo vertikale zidov in horizontale podov. Travertin in tkanina ter usnje in mozaik so glavni vizualni dotiki prostorov. Ostali materialispadajovpodrejeno, uporabniško/funkcionalno dotikanje. Prvo etažo zaznamuje travertin, ki zapolnjuje vzdolžni steni. Obe z zunanjim prostorom dostopni strani neba sta zamejeni v intenzivno teksturo kamna. Elementi bivalnega prostora in kuhinje/jedilnice se ob tako intenzivnem okvirju zdijo nekako minljivi, skoraj že kot elementi, ki se jih lahko menja ali modificira skladno z letnimi časi ali razpoloženjem uporabnika. Količina in značaj opreme gostom ob vstopu v stanovanje nekako govori "keep right"; njim

je namenjen predvsem del, ki se ob kuhinjskem bloku in jedilni mizi raztegne v zunanji prostor terase. Podobna, kvečjemu še ostrejša delitev nastopi v gornji etaži: enotne horizontale zidov so prekinjene z vstopanjem v dva značajsko različna kubusa. Tu je "keep right" morda manj očiten, a zato toliko bolj zaželen, če že ne zahtevan. Naročnikov svet se tu odpre v hedonističen preplet "vodnega parka" in spalnice, gostom pa je namenjen izoliran ambient, kjer kategorija užitka ni več vezana na arhitekturni izraz. Odgovor na vprašanje "nadgradnja, korektura ali konsekventno nadaljevanje?" je razmeroma preprost: konsekventno nadaljevanje. Prepletanje volumnov pri zasnovi objekta je narekovala pričakovana urbana struktura, v zasnovi interier-

ja je del tega nadgrajen s prepletanjem in razmejevanjem štirih kubusov, ideja intenzivne taktilne teksture pa je v celoti posvojena in vključena v interier. Od materiala, ki steče po celi dimenziji zunanje ali notranje fasade, do značaja prevladujočega materiala interierja, ki deloma oplemeniti fasado "višjega srednjega razreda" s travertinom - ki pa v svojem bistvu še vedno ne dosega plemenitejših kamnov. Se pa odlično vključi v tipno bogato teksturirano zgodbo celega objekta in verjetno tudi v način uporabe stanovanja s strani naročnika. Skratka, konsekventno nadaljevanje, ki ga bo zanimivo spremljati v duhu zapisa avtorjev, da omogoča individualno nadgradnjo. Posebej če bo ta nadgradnja kakorkoli generirana s "kolektivnim".



DATOTEKA

Stanovanje v poslovno-stanovanjskem objektu Dunajski vogal, Ljubljana

Naročnik in investitor: Joseph Rain
Arhitektura: Katarina Štok, A.biro
Projektivno podjetje: A.biro

Projekt: 2005-2006
Izvedba: 2005-2006

Površina posameznih etaž: 80 m²
Skupna površina: 160 m²

